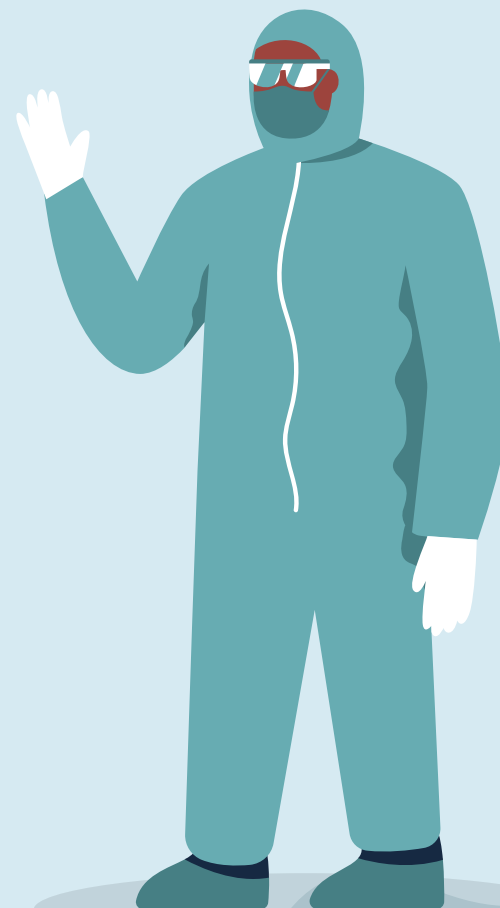


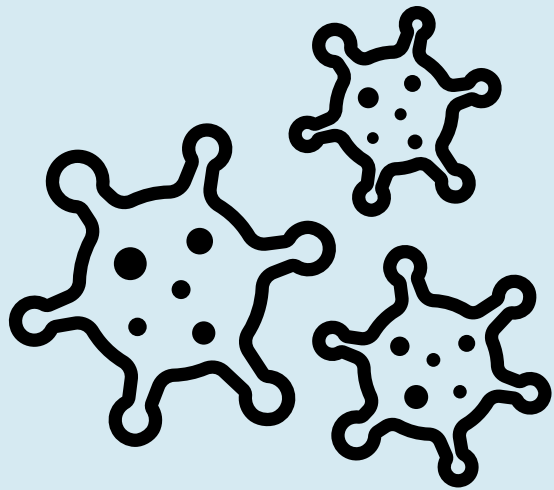


Wpływ Pandemii Koronawirusa Na Potencjał Regionów



COVID-19

**OSTRA CHOROBA ZAKAŻ NA UKŁADU
ODDECHOWEGO WYWOŁYWANA POPRZEZ
ZAKAŻENIE WIRUSEM SARS-COV-2.**



**ZOSTAŁA PO RAZ PIERWSZY ROZPOZNANA
I OPISANA W LISTOPADZIE 2019,
W ŚRODKOWYCH CHINACH (MIASTO
WUHAN, W PROWINCJI HUBEI) SERIA
ZACHOROWAŃ W TYM MIEŚCIE
ZAPOCZĄTKOWAŁA GLOBALNĄ PANDEMIĘ.**

Woj. Mazowieckie

**Województwo mazowieckie -
jednostka podziału
administracyjnego Polski,
największe pod względem
powierzchni i ludności województwo,
znajdujące się w środkowej
i wschodniej części Polski.**



**Obejmuje obszar o powierzchni
35 558,47 km². Według danych
z 31 grudnia 2019 r. miało około
5,4 mln mieszkańców.
Siedzibą władz województwa jest
Warszawa.**

Woj. Mazowieckie

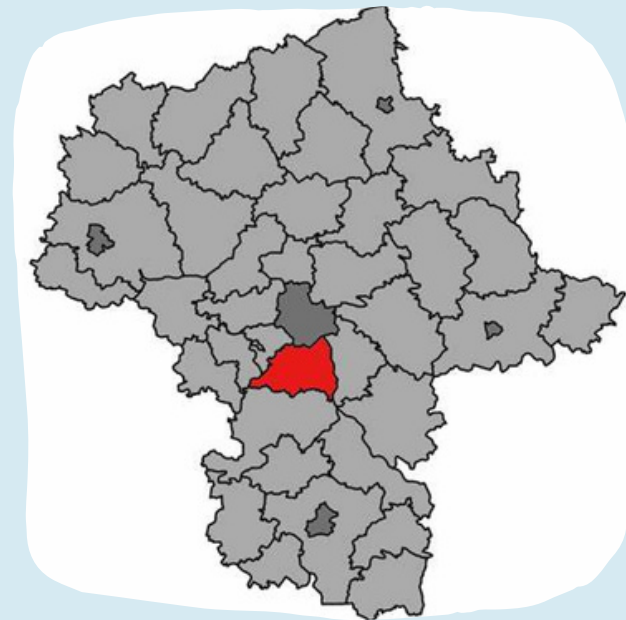
Według danych z 1 stycznia 2014 r. powierzchnia województwa wynosiła 35 558,47 km², co stanowi 11,4% powierzchni Polski. Mazowieckie jest największym województwem w Polsce.



Według danych z 31 grudnia 2012r. w województwie mazowieckim lasy obejmowały powierzchnię 815,0 tys. ha, co stanowiło 22,9% jego powierzchni. 26,9 tys. ha lasów znajdowało się w obrębie parków narodowych.

Stolica

Warszawa jest jednocześnie największym miastem Polski i stolicą kraju. Położona jest w województwie mazowieckim. Przez Warszawę przepływa najdłuższa rzeka Polski - Wisła.



Poza dominacją w Polsce co do powierzchni, Warszawa jest także najbardziej zaludnionym miastem w kraju, obecnie mieszka w niej ponad 1.7 mln ludzi.

Początek Pandemii w Polsce

Dwa lata temu nasz świat stanął na głowie. 4 marca 2020 roku oficjalnie tajemniczy wirus SARS-CoV-2 dotarł do Polski.



"Pacjentem zero" okazał się 66-letni mieszkaniec Cybinki. Zakaził się w Niemczech, a niechcianego "przyjaciela" zabrał ze sobą autokarem, którym podróżowało jeszcze 46 osób.

Początek pandemii w woj. Mazowieckim

Koronawirusa od początku pandemii potwierdzono już u ponad 500 tysięcy mieszkańców Mazowsza. Ostatnie sto tysięcy zakażeń przybyło w niespełna dwa miesiące.



Najnowsze dane pokazują, że Warszawa zmierza ku szczytowi czwartej fali. W środę odnotowano tu najwięcej nowych infekcji SARS-CoV-2 od marca ubiegłego roku.

Skutki Pandemii w Polsce

Do głównych skutków pandemii uważa się pogorszenie zdrowia psychicznego i samopoczucia, zaległości edukacyjne, a w konsekwencji niższe kwalifikacje, niższe płace i bezrobocie.



Choroba sama w sobie wywołała również wiele zgonów, powodowanych głównie niewydolnością układu oddechowego

Wpływ pandemii na portfele Polaków

Sytuacja ekonomiczna Polaków oraz stopień wpływu pandemii na ich domowe budżety są mocno zróżnicowane regionalnie - wynika z badania Fundacji Rozwoju Rynku Finansowego i Federacji Konsumentów, w ramach którego sprawdzono, w jakim stopniu kryzys wywołany COVID-19 uderzył rodaków po kieszeniach.



Podczas gdy na Podlasiu niewiele ponad jedna czwarta mieszkańców przyznaje, że odczuwa negatywne skutki koronawirusa w portfelu (28 proc.), w województwie opolskim, mazowieckim czy dolnośląskim uskarża się na ten problem już co drugi mieszkaniec regionu (kolejno 56 proc., 56 proc. i 50 proc. odpowiedzi).

W skali całego kraju 42 proc. osób przyznaje, że odczuwa wpływ COVID-19 na zasobność swojego portfela. Poza mieszkańcami woj. podlaskiego odporni finansowo na zawirowania gospodarcze okazali się mieszkańcy Wielkopolski i Podkarpacia - w tych regionach mniej niż jedna trzecia ankietowanych przyznaje, że ucierpiała finansowo podczas trzech fal zakażeń.

Jak zatem konsumenci finansowali nadprogramowe wydatki?

Głównie z oszczędności.

W skali całego kraju 1 na 3 osoby wskazuje, że poziom zgromadzonych przez nich zaskórniaków stopniał w ostatnim czasie.

W największym stopniu doświadczyli tego mieszkańcy woj. mazowieckiego, gdzie aż 48 proc. osób przyznaje, że naruszyło swoją poduszkę finansową.



Straty w ludziach przez Covid

Od początku pandemii w Polsce zmarło 110 157 osób z powodu COVID-19. Wśród tych osób było 304 lekarzy i 257 pielęgniarek. Potwierdzonych przypadków zakażeń wirusem SARS-CoV-2 było około 5,5 miliona osób.

Dane aktualne na dzień 23.02.2022r.



Pandemia Naszymi Oczami

Nauka Zdalna

Podczas pandemii zmagaliśmy się z różnymi problemami. Przez pierwszy okres pandemii, nie mieliśmy żadnych lekcji zdalnych przez co byliśmy zdani sami na siebie. Najtrudniej mieli ci, którzy pisali egzaminy końcowe, tzn. egzamin "ósmo klasisty" i egzamin dojrzałości, czyli "maturę". Przez bardzo ograniczony kontakt z nauczycielami, byliśmy zdani praktycznie na samych siebie.



Pandemia Naszymi Oczami

Lekcje mieliśmy od poniedziałku do piątku, przez komputery, na platformie Teams. Mimo to nauka nie była prostsza, kontakt z nauczycielami był również ograniczony oraz towarzyszyły inne problemy, np. z brakiem odpowiedniego sprzętu czy z łączem internetowym.

Z kolei trzecia fala wyglądała jeszcze inaczej.

Przez pewnien czas mieliśmy lekcji tzw. "50/50", jeden tydzień mieliśmy lekcje stacjonarne, drugi tydzień mieliśmy lekcje zdalne.

Wpływ COVID-19 na życie publiczne i kulturę

Obostrzenia dotknęły także kulturę. Lockdown ograniczył funkcjonowanie kin i teatrów. Koncerty wielu artystów w związku z brakiem możliwości pracowało online. Granie koncertów na zasadzie ppv stało się normą. Wydarzenia sportowe odbywały się bez publiczności.



Przygotowali:

Seweryn Piechucki

Bartłomiej Szydłowski

Mateusz Odolczyk

Adam Cuchciński

Jan Różycki